

Le competenze sociali

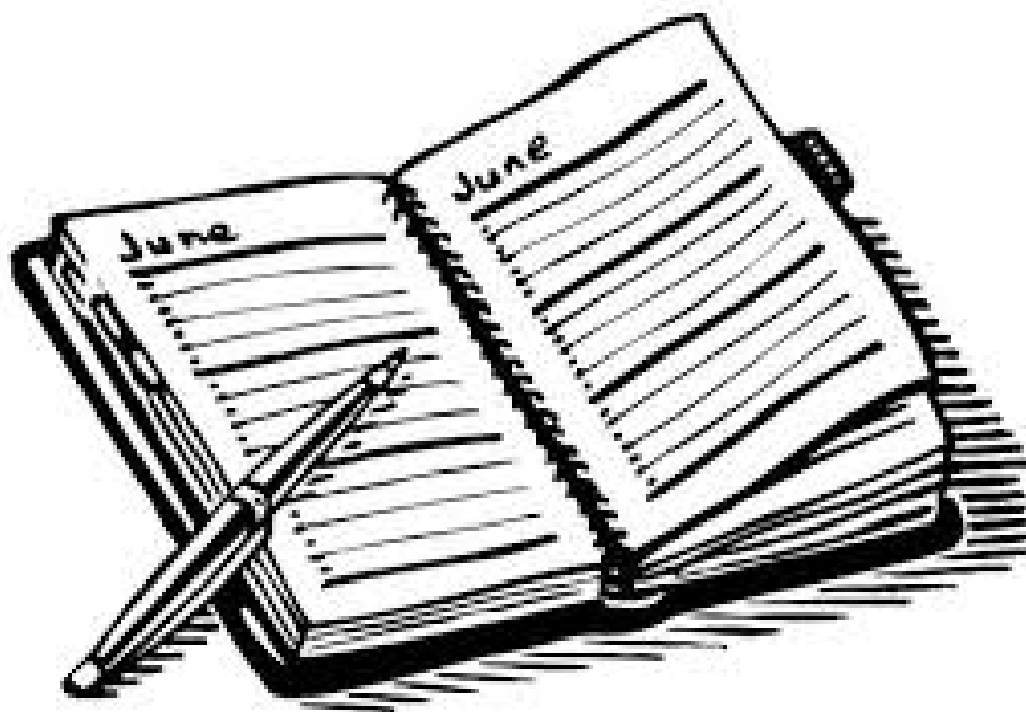
Elena Ramonda

Programma

Contenuti	Modalità di lavoro
Programma giornata e avvio incontro	«corners»
Cosa sono le competenze sociali	«carnet di appuntamenti» frontale
Come si insegnano le CS	Piccolo Gruppo Cooperativo
Revisione della giornata	...

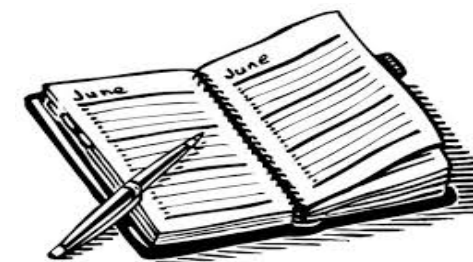
2. Cosa sono le competenze sociali?

Carnet appuntamenti



Prepara un foglio bianco in questo modo

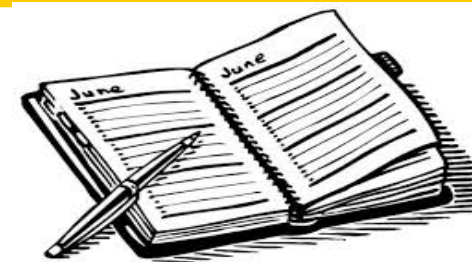
Mio nome: _____



1	
2	
3	
4	

Girando per l'aula, ogni persona fissa 4 appuntamenti, indicando il nome della persona con cui lo ha preso (e lo stesso farà l'altra persona)

Torna al tuo posto e prova a rispondere a queste domande



Cosa si intende secondo te per “competenze sociali”? Prova a dare una definizione (3min)

Porta alcuni esempi

A cosa servono

Perché la scuola se ne deve occupare

Potete alzarvi con:

- 1.il foglio delle risposte
- 2.il foglio degli appuntamenti in mano
- 3.una penna colorata



Potete andare all'appuntamento con la persona n.1:
ascoltate la risposta e scrivete con la penna colorata le
integrazioni alla vostra risposta (5')

Quando dirò «appuntamento» potete incontrare la
persona n.2

- Che cosa è stato facile?
- Che cosa è stato difficile?
- Hai ricevuto aiuto dai compagni?
- Hai dato aiuto ai compagni?
- Hai potuto esprimere le tue idee?
- Hai ascoltato le idee dei compagni?
- Che cosa hai imparato dall'attività?

UNA PERSONA SOCIALMENTE

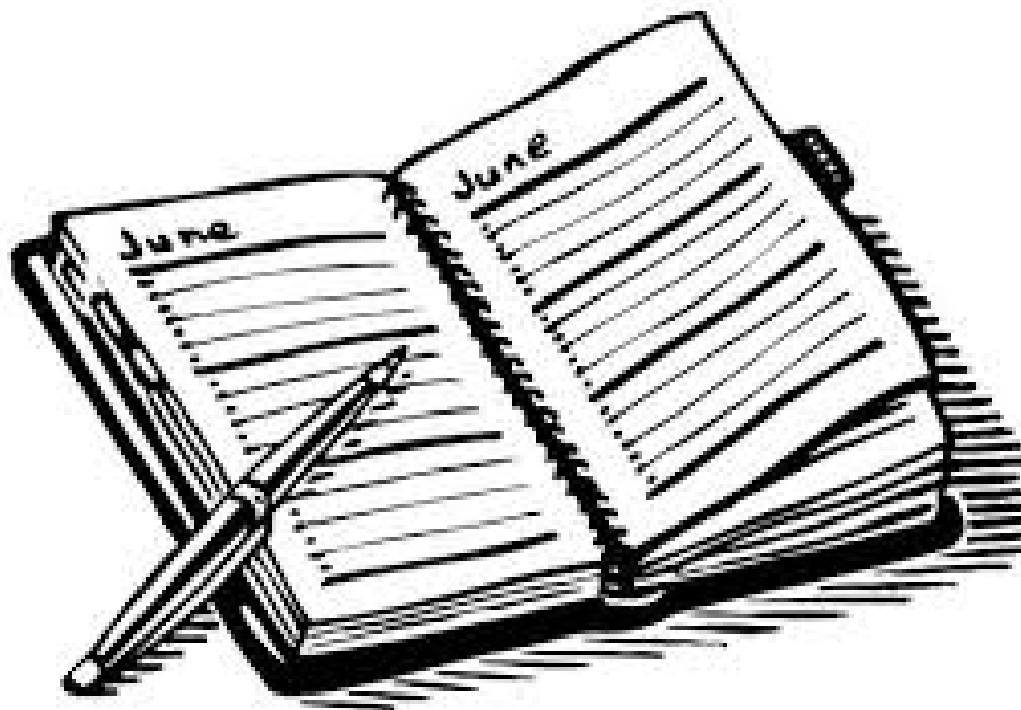
COMPETENTE

chi è ?



Metacognizione sulla struttura

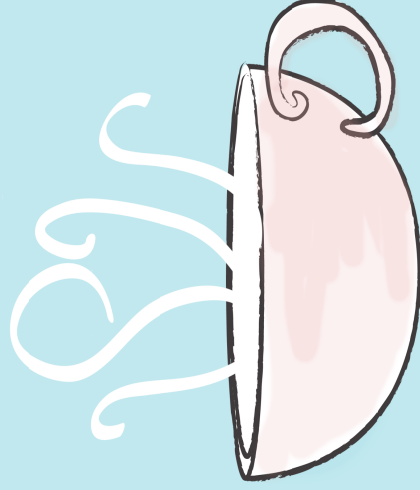
Quando potrei proporla in classe?



Elena Ramonda

15
min

BUT FIRST,



COFFEE

Etimologia

«Il sostantivo competenza deriva dal verbo «competere». Quest'ultimo, di origine latina (cum-petere), sta ad indicare un'azione di *andare insieme, far convergere in un medesimo punto*, anche nell'accezione di gareggiare o di mirare ad un medesimo obiettivo.

D'altra parte, competente è anche colui che ha autorità in un certo ambito.

Un soggetto competente è dunque qualcuno considerato adeguato, che ha legittima giurisdizione, che ha facoltà di giudicare qualcosa e che, quindi, se ne intende»

*«Nessuno può essere padrone di sé
se prima non si conosce» (Baltasar Graciàn)*

Competenze: alcune definizioni

1

Indicano la comprovata capacità di usare conoscenze, abilità e capacità personali, sociali e/o metodologiche, in situazioni di lavoro e di studio e nello sviluppo professionale e/o personale

2

La competenza è l'insieme delle doti professionali e personali:

sapere: conoscere

sapere fare : ha a che fare con l'operatività

saper essere: si riferisce al modo di essere della persona (ad es., come reagisco di fronte ad una situazione improvvisa, come mi relazio con gli altri, etc.).

Componenti di una competenza

Conoscenze concettuali
o dichiarative

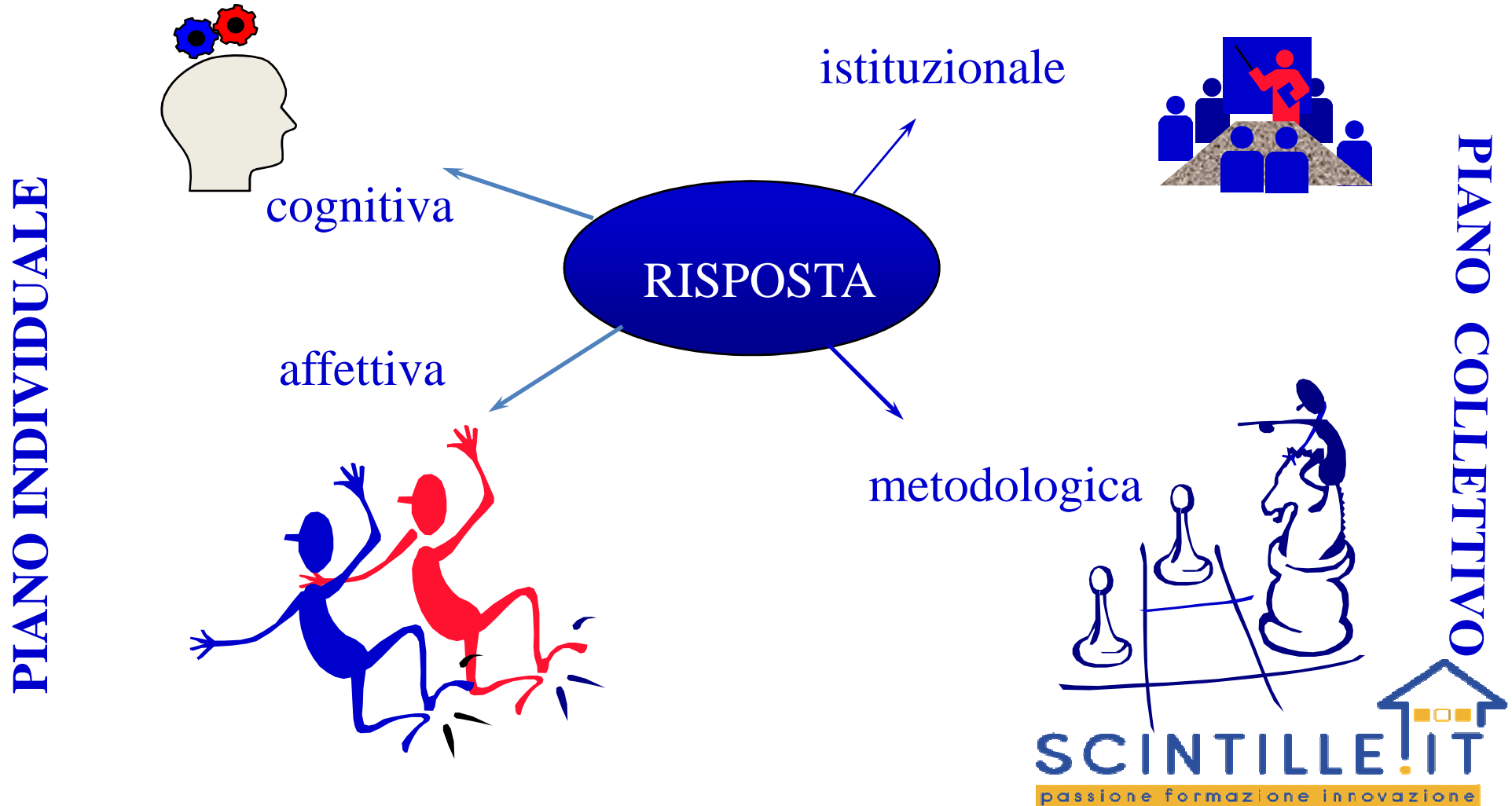
Abilità o
conoscenze procedurali

Disposizioni
interne stabili

Sia le conoscenze dichiarative (sapere fatti, concetti e teorie), sia le conoscenze procedurali (saper come, essere abile), sia le disposizioni stabili (atteggiamenti, significati, valori) vanno acquisiti in maniera significativa, stabile e fruibile

PERCHE'
INSEGNARLE?

E' importante che la scuola se ne occupi?



- **Dewey**: la scuola democratica
 - **Lewin**: cooperazione vs competizione
 - **Watzlawick**: le regole della comunicazione
 - **Gardner**: intelligenze multiple
 - **Goleman**: intelligenza emotiva
 - **Fullan**: energia, speranza, entusiasmo per una leadership distribuita
- Sergiovanni**: Comunità di apprendimento

Risposta Affettiva

PIANO INDIVIDUALE

Superamento
individualismo

Sviluppo identità
professionale

Modellamento
reciproco

RISPOSTA
affettiva

Senso di
appartenenza
alla comunità di
apprendimento

Aumento della
motivazione

Sperimentazione
ruoli sociali



- indicazioni nazionali ciclo di istruzione

- « - competenze di cittadinanza
 - senso di comunità
 - ognuno impara meglio nella relazione con l'altro
 - formare cittadini in grado di partecipare consapevolmente alla costruzione di collettività più ampie e composite
 - educare alla convivenza attraverso la valorizzazione delle diverse identità

...»

(indicazioni nazionali per il curriculum della scuola dell'infanzia e
Del primo ciclo di istruzione – MIUR)

Quadro di riferimento europeo



Raccomandazioni del parlamento europeo relative alle competenze chiave per l' apprendimento permanente

Competenze Interpersonali, interculturali, sociali e civiche

COMPETENZE SOCIALI

implicano competenze personali, interpersonali e interculturali che riguardano tutte le forme di comportamento che consentono alle persone di partecipare in modo efficace e costruttivo alla vita sociale e lavorativa, in particolare alla vita in società sempre più diversificate, come anche di risolvere i conflitti, ove ciò sia necessario.

Educazione alla Cittadinanza

“L’ educazione alla cittadinanza viene promossa attraverso esperienze significative che consentano di apprendere il **concreto prendersi cura di sé, degli altri e dell’ambiente** e favoriscano **forme di cooperazione e solidarietà**”

(Indicazioni Nazionali pag. 33)

EDUCARE LE LIFE SKILLS

- Processi decisionali
- Comunicazione efficace
- Gestione delle emozioni
- Problem solving
- **Capacità di relazioni interpersonali**
- Gestione dello stress
- Pensiero creativo
- Assertività
- Autoconsapevolezza
- Pensiero critico
- Empatia

INTELLIGENZA SOCIALE

- **Consapevolezza sociale**

empatia primaria

attenzione empatica

ascolto

cognizione sociale

- **Abilità sociale o gestione della relazione**

sincronia

modo di presentarsi

influenza

sollecitudine

➤ piano triennale formazione scuola 2016-2019

Tra le 5 competenze che i docenti neoassunti ritengono di dover potenziare: «come lavorare in gruppo-network professionale»

Nell'ambito dell'autonomia didattica delle scuole, gli spazi di flessibilità devono orientarsi verso: la vita dell'aula, la capacità di coinvolgere gli allievi...

Tra i contenuti chiave: lavorare in gruppo

«occorre lavorare nella direzione di rafforzare l'applicazione di metodologie attive che rendano lo studente protagonista e co-costruttore del suo sapere attraverso il procedere per compiti di realtà, problemi da risolvere, strategie da trovare e motivare...»

- acquisizione di una cultura del lavoro e di un metodo di lavoro

una curiosità....

Le selezioni del personale che fa periodicamente «Google»:

tra le competenze che Google ricerca in un suo dipendente, nessuna di queste ha ad esempio a che fare con le competenze informatiche o i voti presi all'università: per esempio viene molto valorizzata la capacità di cambiare idea! Molti vengono scelti per uno stage da Google pur non avendo nessuna competenza informatica

Comunicato di Gennaio 2017 di ACCENTURE Strategy:

«dovranno essere proprio i manager delle aziende a dare ancora più centralità alla propria forza lavoro, accompagnandola verso le nuove frontiere professionali dell'era digitale.

La posta in gioco è alta per le imprese, i lavoratori e la società stessa: **lo sviluppo di competenze, come capacità di leadership, pensiero critico e creatività, o ancora intelligenza emotiva possono contrastare notevolmente la riduzione dei posti di lavoro legata alla crescente automazione...»**

Elena Ramonda



- Repertorio nazionale dei profili professionali
 - Attività
 - Competenze
 - Abilità

- i risultati delle ricerche in CL

➤ Le neuroscienze e i «neuroni specchio»

sono cellule distribuite in alcune zone chiave del cervello, le regioni del cervello corrispondenti alla capacità umana di cogliere i sentimenti altrui, di comprenderne le intenzioni, oltre che usare il linguaggio

I neuroni specchio permettono di spiegare fisiologicamente la nostra capacità di **porci in relazione con gli altri**. Si attivano non solo quando compiamo un determinato comportamento, ma anche quando **osserviamo** gli altri compierlo. L'uomo pertanto ripercorrerebbe nella sua mente l'azione che ha visto, cioè la imiterebbe e ne comprenderebbe pure il significato.

I mirror neurons si attivano non solo con l'azione, ma anche con il linguaggio: ad esempio, quando una persona ascolta frasi che descrivono azioni, è come se fosse lei stessa a compierla.

Abilità o Competenza?

Elena Ramonda

Abilità sociale

“ INSIEME DI COMPORTAMENTI MOTIVATI E COGNITIVAMENTE CONTROLLATI CHE PERMETTONO AD UNA PERSONA DI INIZIARE, SVILUPPARE, MANTENERE E AFFRONTARE IN MODO EFFICACE UNA BUONA RELAZIONE CON GLI ALTRI E UN BUON INSERIMENTO NELL' AMBIENTE CHE LA CIRCONDA ”

COMOGLIO M. CARDOSO M.A., 1996, INSEGNARE E APPRENDERE IN GRUPPO, ROMA, LAS

Competenza sociale

Insieme di abilità sociali

consolidate e utilizzate spontaneamente dallo studente e atte a favorire la buona relazione e l'interazione con altri, anche in contesti di apprendimento.

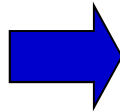
Ad es. la competenza comunicativa implica una serie di abilità: saper superare il rischio di aprirsi all'altro, saper esprimere emozioni, ecc...).

Abilità e Competenza per il Coop Learning

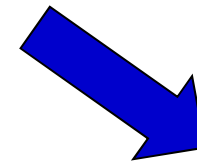
Gli individui

**apprendono abilità sociali
per raggiungere competenze sociali.**

Johnson
Johnson



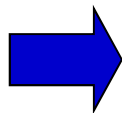
La competenza sociale
è il frutto nel quale
le azioni di una persona
e le sue intenzioni
si armonizzano.



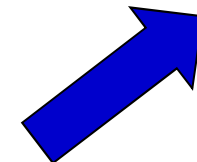
Frutto di
apprendimento

Le abilità sociali
descrivono **specifici comportamenti**
manifestati da una persona in
ambito interpersonale.

Soresi
Nota



La competenza sociale si riferisce
a quei comportamenti
che fanno registrare al soggetto
il raggiungimento dei propri obiettivi
e che favoriscono lo sviluppo
di positive relazioni sociali



QUALI INSEGNARE?

Mario Comoglio

- Competenze comunicative interpersonali
- Competenze di leadership
- Competenze di soluzione di problemi
- Competenze per la gestione positiva del conflitto
- Competenze decisionali

Johnson, Johnson, Holubec

- Abilità necessarie per la gestione del gruppo
- Abilità necessarie per controllare le attività del gruppo
- Abilità necessarie a permettere una comprensione più approfondita del materiale studiato
- Abilità necessarie per stimolare la riconsuetudine del materiale che si sta studiando
- Competenze decisionali

Abilità per la socializzazione

- Ascoltare l'altro
- Parlare nel gruppo a turno
- Rispettare il proprio turno
- Stare in silenzio mentre l'altro parla
- Parlare con un tono di voce adeguato
- Partecipare attivamente al lavoro di gruppo
- Incoraggiare la partecipazione degli altri
- Cooperare per un obiettivo comune
- Dare messaggi positivi
- Condividere giochi e materiali
- Aiutarsi in modo reciproco con tutti
- Saper chiedere
- Rispettare le consegne date
- Rispettare i ruoli assegnati
- Rispettare le regole del gruppo
- Rispettare le idee degli altri
- Dialogare
- ...

Abilità per l'identità

- Esporre il proprio punto di vista
- Ascoltare il punto di vista degli altri
- Fare delle scelte motivandole
- Dare dei messaggi e motivarli
- Fare delle ipotesi sulle conseguenze del proprio comportamento
- Esprimere/raccontare esperienze
- Esprimere le emozioni
- Stare nel gruppo
- ...

Quali abilità per costruire una competenza?

Proviamo ad esercitarci insieme...

Competenza comunicativa:

Quali abilità?

Competenza comunicativa

- ✓ Usare il nome proprio quando ci si rivolge al compagno
- ✓ Ascoltare l'altro
- ✓ Stare in silenzio mentre l'altro parla
- ✓ Parlare a turno
- ✓ Usare un tono di voce gentile
- ✓ Parafrasare l'intervento dell'altro
- ✓ Esprimere il proprio punto di vista
- ✓ Esprimere /raccontare esperienze
- ✓ Esprimere /raccontare emozioni
- ✓ Esprimere /raccontare opinioni
- ✓ Esprimere un punto di vista differente con decisione e gentilezza
- ✓ Chiedere informazioni

Competenza di leadership:

Quali abilità?

Competenza di leadership

- Partecipare attivamente
- Favorire e controllare la partecipazione
- Cooperare per un obiettivo comune
- Condividere materiali
- Dare aiuto
- Chiedere aiuto
- Chiedere informazioni
- Dare informazioni
- Darsi dei ruoli per raggiungere l'obiettivo
- Dare feedback positivi o lodare individualmente
- Incoraggiare
- Fare ipotesi sulle conseguenze del proprio comportamento
- Memorizzare le decisioni (recorder)
- Riassumere contenuti e richiamare la competenza (reflector)

Elena Ramonda

Competenza di gestione dei conflitti:

Quali abilità?

Competenza di gestione dei conflitti

- Tutte le competenze comunicative
- Distinguere le emozioni
- Nominare le emozioni
- Gestire le emozioni attraverso l'autocontrollo e l'espressione verbale diretta
- Capire i punti in comune (anche se pochi)
- Brainstorming di tutte le soluzioni possibili
- Accettare le differenze
- Riconoscere il valore degli altri
- Negoziare
- Fare esempi concreti di soluzione

Competenza di soluzione dei problemi:

Quali abilità?

Competenza di soluzione dei problemi

- Tutte le competenze comunicative
- Definire il problema
- Generare idee
- Scegliere l'idea più efficace
- Rimanere sul compito
- Criticare le idee e non le persone
- Seguire le istruzioni
- Essere consapevole degli errori
- Sviluppare autocorrezione

Competenze decisionali:

Quali abilità?

Competenze decisionali

- Definire gli obiettivi
- Fare un brainstorming
- Perseguire lo scopo
- Valutare i propri risultati rivedendo e riutilizzando comportamenti appresi (autovalutarsi)
- Usare diversi metodi di presa decisioni (per esperti, consultazione individuale, votazione, ricerca del consenso)
- Essere responsabile
- Essere assertivo
- Essere flessibile al cambiamento

COSTRUIRE IL CLIMA DI CLASSE

CONOSCENZA
RECIPROCA

FIDUCIA

AIUTO

COLLABORAZIONE

RISPETTO



L' INSEGNANTE COME MODELLO

Il clima è sollecitato e determinato in massima parte dagli insegnanti che operano sulla classe



Come stiamo procedendo?



Elena Ramonda

Come si insegnano le competenze sociali?

Elena Ramonda

L' INSEGNAMENTO DI UNA COMPETENZA NON AVVIENE DIRETTAMENTE, MA ATTRAVERSO LA COSTRUZIONE PROGRESSIVA DELLE ABILITA' CHE LA DESCRIVONO

COMOGLIO M. CARDOSO M.A., 1996, INSEGNARE E APPRENDERE IN GRUPPO, ROMA, LAS

Non basta mettere insieme un gruppo e dare per scontato che esso lavori e funzioni efficacemente.

Se il gruppo aspira ad essere un luogo ed un momento nel quale si aiuta il singolo individuo ad apprendere e a crescere, ha bisogno di dotarsi di determinate qualità e comportamenti.

Tali qualità sono state definite abilità sociali.

COME INSEGNARLE

«La collaborazione all'interno del gruppo nasce e si sviluppa solo a condizione che i membri dispongano di appropriate competenze sociali...»

(S.Kagan)

COME INSEGNARLE

Le diverse prospettive teoriche del CL condividono la convinzione che in ogni essere umano esiste la tendenza a cooperare con i propri simili, anche se non sempre esistono le condizioni perché questa tendenza possa dispiegarsi in maniera spontanea

le abilità sociali per l'apprendimento cooperativo non sono innate né supposte, ma possono essere APPRESE e INSEGNATE in un contesto di esperienza educativa.

L'acquisizione di una competenza sociale richiede un costante **esercizio** e una lunga fase di **attenzione e riflessione**.

Solo perseverando con **continui feedback** si può lentamente passare da un utilizzo ancora meccanico della competenza ad uno abituale e spontaneo

- ❖ Suscitare la motivazione per capire l'importanza
- ❖ Capire il tipo di abilità richiesta: descrivere in modo oggettivo, specifico e osservabile i comportamenti che esprimono la competenza
- ❖ Descrivere gli aspetti verbali e non verbali della competenza (carta a T)
- ❖ Usare il modellamento, role playing o simulazione
- ❖ Presentare situazioni pratiche che richiedono l'uso e l'applicazione della competenza
- ❖ Dare un feedback e riflettere
- ❖ Offrire occasioni costanti nelle quali esercitarsi all'uso della competenza (es. lavoro a coppie, strutture di Kagan, Johnson)
- ❖ Operare una revisione metacognitiva rinforzando i comportamenti desiderati

(Johnson & J)

Insegnare le abilità sociali

Primo passo: assicurarsi che gli alunni capiscano l'importanza delle abilità sociali

- Chiedere agli alunni quali siano le abilità sociali necessarie
- Stabilire le abilità da insegnare
- **Fare dimostrazione delle abilità e lodare gli studenti**
- Preparare **giochi di ruolo**

Secondo passo: assicurarsi che gli alunni capiscano il tipo di abilità richiesta

- Definire l'abilità con **comportamenti verbali e non verbali**
- **Fare dimostrazione dell'abilità**
- Lasciare **che gli studenti si esercitino**

Terzo passo: predisporre situazioni che incoraggino gli studenti ad acquisire le abilità s.

- Assegnare l'abilità come ruolo specifico nel **lavoro di gruppo.**
- **Osservare e annotare** l'applicazione dell'abilità
- Verificare periodicamente la padronanza dell'abilità

Quarto passo: fornire feedback sull'uso delle abilità sociali

- **Fornire feedback** sulla frequenza e sulla competenza della padronanza dell'abilità
- **Incoraggiare a migliorare**

Quinto passo: assicurarsi che gli studenti si esercitino nell'abilità

- **Assicurarsi che gli studenti si esercitino costantemente** nell'abilità, finché non la applicano con naturalezza

- Carta a T
- Role play
- Simulata
- Modellamento

Il modellamento

Il modellamento si riferisce al processo secondo il quale **l'adulto mostra allo studente l'abilità da modellare** in modo che esso possa imprimere nella memoria un modello dopo averlo ascoltato e/o visto. Nel processo di modellamento l'insegnante richiama l'attenzione, dimostra cosa e come si apprende, invita gli studenti a formulare domande, praticare e successivamente corregge o rinforza.

Esaurita la fase della presentazione, l'insegnante gradualmente incoraggia gli studenti ad imitare il suo comportamento con frasi del tipo. "Ora prova tu...".

Role Play

Il gioco di ruolo è una situazione a copione aperto. **Il role play è simile alla commedia dell'arte, in cui si assegnano agli studenti dei ruoli, delle caratterizzazioni, ma si lasciano liberi nell'interpretazione di questi ruoli.** Per esempio potremmo rappresentare una scena in cui interpretare *l'aggressivo, il passivo, il conciliante.*

- Nel role-play non si segue una traccia determinata, poiché i soggetti devono inventarsi ciò che devono fare. Per questo può essere un'esperienza molto forte.
- E' necessario in ogni role-play avere degli attori e degli osservatori che possono al termine della rappresentazione, riflettere insieme su quanto è capitato per interiorizzare attraverso la riflessione il vissuto emotivo.

simulata

La simulata consiste nel rappresentare situazioni particolari con un copione pre-definito, in cui i componenti del gruppo focalizzano l'attenzione su determinate competenze sociali e in cui si suggeriscono sentimenti di veridicità e realtà in una situazione programmata e costruita artificialmente. Per realizzare le simulata può essere utile riferirsi a situazioni realmente accadute che vengono successivamente riproposte per evidenziare alternative, e stimolare il coinvolgimento.

Quindi...

- Dedicare un "tempo scuola" all'insegnamento delle competenze sociali
- Strutturare l'attività attraverso le "tecniche" per l'insegnamento (carta T, modellamento, simulata, role play) – ESSERE SPECIFICI/DESCRITTIVI
- Proporre un'attività strutturata in modo tale da facilitare/favorire l'esercizio e/o l'acquisizione delle competenza scelta – FARE ESERCIZIO (Kagan, Johnson)
- Dedicare un tempo alla «revisione» del lavoro
- ANDARE PER GRADI

Il senso del lavoro

avviare una discussione su cosa è una competenza sociale e come si esprime

SIGNIFICA

problematizzare una questione poco affrontata in molte scuole

giungere ad un elenco CONDIVISO di comportamenti attesi

Grazie!

Elena Ramonda
elena.ramonda75@gmail.com

The screenshot shows the Facebook profile page for Scintille.it. The header includes the Facebook logo, the name 'Scintille.it', and navigation links for 'Scintille.it', 'Home', and user icons. Below the header is a navigation bar with 'Pagina', 'Messaggi', 'Notifiche 1', 'Insights', 'Strumenti di pubblicazione', 'Impostazioni', and 'Centro assistenza'. The main content area features the Scintille.it logo and tagline 'PASSIONE FORMAZIONE INNOVAZIONE nella relazione'. A 'Promuovi' button is visible on the right. A summary box on the right shows weekly statistics: 1 'Mi piace' on the page, 173 post coverage, 0 contacts, 1 website click, and 1 out of 2 response percentages. The 'Messaggi' button is open, showing options to 'Visualizza messaggi' and 'Copia il link ai messaggi'. The left sidebar contains a 'Diario' section with a response rate of 100% and a post coverage of 173. The main feed shows a post from Scintille.it shared by Claudia Matini on March 2nd.

Scintille.it
Istruzione

Contattaci | Messaggio

Diario | Informazioni | Foto | Persone a cui piace | Al

Percentuale di risposte: 100%, un giorno o più per rispondere
Rispondi più velocemente per attivare il badge

Piace a 216 persone +1 questa settimana

Copertura dei post questa settimana: 173

Stato | Foto/video | Offerta, Evento+

Scintille.it ha condiviso il suo evento.
Pubblicato da Claudia Matini [?] - 2 marzo alle ore 8:39

QUESTA SETTIMANA

- 1 "Mi piace" sulla Pagina
- 173 Copertura dei post
- 0 Contattaci
- 1 Clic sul sito Web
- 1 su 2 Percentuale di risposte

Recenti

- 2016
- 2015
- 2014
- 2013
- 2012

Menu Principale

- [Home](#)
- [Cooperative Learning](#)
- [Didattica e sviluppo professionale](#)
- [Relazione](#)
- [Crescita personale](#)
- [Vacanze cooperative](#)

Proposte di Formazione

- [Proposte di formazione per studenti](#)

Cerca nel sito

[Iscrizione alla Newsletter](#)[Login Form](#)

Iscriviti alla
newsletter

Corso sul Cooperative Learning a Rapallo (GE)

Categoria: [Notizie](#)



Scintille.it organizza a Rapallo (GE) il corso di aggiornamento e formazione "Cooperative Learning base" rivolto ad insegnanti ed educatori, aperto ad iscrizioni singole.

Il corso, di **18 ore**, si svolgerà in due venerdì e due sabato tra marzo e aprile 2016:

- venerdì 18/3/2016 - 4 ore: 15.00-19.00
- sabato 19/3 - 5 ore: 8.30-13.30
- venerdì 1/4 - 4 ore: 15.00-19.00
- sabato 2/4 - 5 ore: 8.30-13.30

Allegati:

 [Domanda iscrizione corso_Rapallo_2016.pdf](#) 72 kB

[> Leggi tutto...](#)

Intercultura e dintorni: per continuare a pensare

Categoria: [comunità](#)



di **Isabella Pescarmona**
(Febbraio 2016)

Gli ultimi fatti di cronaca portano sulla scena con intensità vertiginosa barconi

Create la vostra nazione

Categoria: [strutture degli autori](#)



Questa struttura favorisce l'interazione simultanea e il coinvolgimento attivo di tutti.

La realizzazione di una sessione di lavoro con questa

struttura incide positivamente sul clima di accettazione